

# Formación profesional y acceso al empleo de calidad en España<sup>1</sup>

Aguilar Ramos, M.I\*, Corrales Herrero, H.\*\*, García-Crespo, D.\*  
y Rodríguez Prado, B.\*\*

*\*Departamento de Estadística y Econometría, Universidad de Málaga: \*\*Departamento de Economía Aplicada, Universidad de Valladolid*

Autora de contacto:

Dolores García-Crespo

Departamento de Estadística y Econometría (Universidad de Málaga)

Facultad de Cc. Económicas y Empresariales

Plaza El Ejido, s/n, 29013 Málaga

Phone: + 34 952 131164. Fax: + 34 952 137262

E-mail: grespo@uma.es

## Resumen

En este trabajo se estudia la transición al primer empleo significativo de los jóvenes españoles con estudios de Formación Profesional de grado medio o superior. La fuente de información utilizada es la Encuesta de Transición Educativa-Formativa e Inserción Laboral (ETFIL, 2005), dirigida a distintos colectivos que obtienen durante el curso académico 2000-2001 un título educativo no universitario o que abandonan la enseñanza secundaria obligatoria. La información longitudinal de la encuesta abarca el período que transcurre desde dicha graduación (o abandono) hasta el año 2005. A partir de esta información retrospectiva, estimamos modelos de duración en tiempo discreto que nos permiten identificar los factores determinantes del acceso a un empleo de calidad, prestando una especial atención a las posibles diferencias por género, así como a la influencia de las familias profesionales en las que se especializa el joven, de sus experiencias laborales previas o de su propias expectativas o prioridades.

Los principales resultados muestran que aún hoy persiste una marcada especialización profesional por género dentro de cada ciclo formativo (CFGM o CFGS) que se traducen en diferencias en el tránsito al empleo. Por otra parte, las experiencias laborales iniciales en empleos precarios no siempre facilitan el acceso a un empleo de calidad, mientras que sí lo hacen las prácticas realizadas durante la etapa educativa si éstas han sido satisfactorias para el joven. Otros aspectos subjetivos, como una alta valoración del trabajo o de la familia o una prioridad centrada en el logro de un empleo estable, favorecen la búsqueda de empleo y una rápida inserción laboral de calidad.

Keywords: formación profesional, empleo significativo, modelos de duración, ETEFIL.

<sup>1</sup>Este trabajo ha recibido financiación del Proyecto SEJ2007-68045-C02-01/ECON del MEC.

## 1 Introducción

La tasa de desempleo de la poblacional juvenil española se ha mantenido históricamente en niveles muy elevados, experimentando además, un dramático incremento tras la crisis económica internacional desencadenada en el año 2008. Según los datos de la EPA, si en el segundo trimestre del año 2005 el 15,35% de los jóvenes de 20 a 24 años estaban en paro, en el primer trimestre de 2010 esa cifra ascendía al 36,52%. En el caso de la población aún más joven, de 16 a 19 años, las tasas de paro pasan del 31,19% al 59,79% a lo largo del período citado. Paralelamente a este contexto de elevado desempleo juvenil, en la sociedad española se ha mantenido abierto el debate acerca de la necesidad de dotar a la formación profesional de prestigio y contenido suficiente para que se convierta en una opción educativa de interés, que conlleve un éxito laboral futuro similar a la universitaria. Fruto de ese debate, y con la intención de modernizar el sistema educativo español<sup>1</sup> se desarrollan en 1990 y en 2006, respectivamente, la Ley Orgánica de Ordenación General del Sistema Educativo en España (LOGSE) y la Ley Orgánica de Educación (LOE)<sup>2</sup>. Entre los objetivos de ambas leyes se encuentra el dotar a la formación profesional de un papel más relevante dentro de las enseñanzas académicas, a fin de convertirla en una opción más atractiva para el joven tras la enseñanza obligatoria, así como el regular la formación profesional no académica.

Ambas leyes estructuran el sistema educativo en Enseñanzas de Régimen General y Enseñanzas de Régimen Especial. Dentro de las primeras se incluyen: la educación infantil; la educación primaria; la educación secundaria –comprende educación secundaria obligatoria, bachillerato y formación profesional de grado medio-; la formación profesional de grado superior y la educación universitaria<sup>3</sup>. Como enseñanzas de Régimen Especial se encuentran las enseñanzas artísticas, las enseñanzas de idiomas y las deportivas.

A los Ciclos Formativos de Formación Profesional de Grado Medio (CFGM) se accede, al igual que al bachillerato, con el título de Graduado en Educación Secundaria (ESO), y a los de Grado Superior (CFGS) con el título de Bachiller, por lo que tiene carácter de enseñanza postsecundaria. Además, existe una vía alternativa de acceso a ambos Ciclos a través de una prueba regulada por las Administraciones educativas. El alumnado que supera el CFGM o el CFGS obtiene, respectivamente, el título de Técnico o el de Técnico Superior de la correspondiente profesión. Según las Estadísticas sobre Enseñanzas no Universitarias del

---

<sup>1</sup> Según el informe "Educación para todos" elaborado por la Unesco, actualmente España se sitúa en el puesto 26 en desarrollo educativo, por debajo de casi todos los países de la Unión Europea.

<sup>2</sup> La Ley Orgánica General del Sistema Educativo (LOGSE), de 3 de octubre de 1990, fue promulgada por el gobierno socialista y sustituyó a la Ley General de Educación de 1970. Ha sido derogada por la Ley Orgánica de Educación (LOE), en el año 2006. En 2002 se publicó la Ley Orgánica de Calidad de España (LOCE) pero no llegó a aplicarse por el cambio de Gobierno en 2004.

<sup>3</sup> Dentro del Régimen General también se contempla la adecuación de estas enseñanzas a los alumnos con necesidades especiales, la educación a distancia y la educación a personas adultas.

Ministerio de Educación, el bachillerato es la opción elegida mayoritariamente por los alumnos que finalizan la ESO, con un volumen de matriculados aproximadamente dos veces y media mayor que el de CFGM<sup>4</sup>. Cuando el joven completa el Bachiller puede cursar estudios superiores en la Universidad o a través de un Ciclo Formativo de Grado Superior, siendo la educación universitaria la más demandada.

El interés de la literatura empírica sobre inserción laboral de los jóvenes ha estado determinado, en gran medida, por la disponibilidad de fuentes estadísticas apropiadas. En nuestro país, entre los estudios más recientes cabe destacar los de Davia (2004), Aguilar (2005), Albert *et al.* (2008), Blázquez (2005), Casquero *et al.* (2009) y Corrales (2006). El primer trabajo citado utiliza el Panel de Hogares de la Unión Europea (PHOGUE, 1994) para realizar un análisis comparativo de las trayectorias de los jóvenes de distintos países de la Unión Europea. El segundo, explota la Encuesta Sociodemográfica (INE, 2001), analizando el comportamiento de diferentes generaciones de jóvenes que accedieron al mercado laboral entre 1975 y 1991. El resto de los trabajos mencionados se basan en la información del Módulo de Transición de la Educación al Mercado Laboral (INE, 2001), anexo a la EPA del segundo trimestre del año 2000. Si nos centramos en las investigaciones dirigidas a colectivos educativos específicos, observamos que mientras que la transición al empleo desde la universidad se ha estudiado extensamente, gracias en parte a la producción estadística de los propios centros educativos, la literatura dirigida a los jóvenes con menores niveles educativos resulta bastante escasa, destacando los trabajos de González Betancor *et al.* (2004) y Albert *et al.* (2009).

En este sentido, la necesidad de disponer de fuentes de datos apropiadas para profundizar en el proceso de transición escuela-trabajo de los individuos con títulos educativos no universitarios, propició el diseño, por parte del INE en colaboración con otras instituciones nacionales, de la Encuesta de Transición Educativa Formativa e Inserción Laboral (ETFIL, 2005). Se trata de una investigación estadística de gran magnitud y pionera en España, ya que permite explorar de forma conjunta los itinerarios educativos seguidos por los jóvenes dentro del sistema no universitario, así como el proceso de transición entre la escuela y el mercado de trabajo. A partir de esta fuente, el trabajo de Albert *et al.* (2009a) analiza, en términos descriptivos, la inserción laboral de los jóvenes con estudios secundarios (obligatorios y no obligatorios)<sup>5</sup>. Los resultados obtenidos sugieren que, como cabía esperar, los estudios profesionales mejoran la entrada al mercado laboral de los jóvenes, frente a la Enseñanza Secundaria Obligatoria y al Bachiller.

---

<sup>4</sup> Por ejemplo, en el curso 2003-04, 657.400 alumnos se matricularon en Bachillerato, frente a 229.005 que lo hicieron en CFGM (Ministerio de Educación y Ciencia). A partir de dicho curso, se mantiene esta proporción entre ambos estudios secundarios.

<sup>5</sup> Otros trabajos recientes utilizan la ETEFIL para caracterizar las trayectorias educativo-laborales de los jóvenes (Corrales y Rodríguez-Prado, 2008; Albert *et al.*, 2009b).

El presente trabajo pretende profundizar en el proceso de inserción laboral de la población juvenil española con estudios profesionales (secundarios o postsecundarios), utilizando los datos de la ETFIL para modelizar el acceso al primer empleo significativo. Para ello, y tras presentar las funciones de supervivencia empíricas, se estiman modelos de duración en tiempo discreto, con el fin de analizar la influencia que ejercen las experiencias laborales iniciales, las familias profesionales en las que se especializa el joven y su valoración de ciertos aspectos laborales, en la transición a un empleo de calidad.

La comunicación se estructura en cinco apartados. La sección 2 está dedicada a la descripción de los datos y la muestra usada en este estudio, cuyo análisis descriptivo se presenta en la sección 3. En la 4 se expone brevemente la especificación econométrica que se va a utilizar para modelizar y explicar el tiempo transcurrido desde que el joven finaliza sus estudios de formación profesional reglada hasta que consigue un primer empleo significativo. En la sección 5 se discuten los resultados de las estimaciones y en el apartado final se resumen las principales conclusiones obtenidas.

## **2 Datos**

Como hemos avanzado, en este trabajo utilizamos como fuente estadística la Encuesta de Transición Educativo-Formativa e Inserción Laboral (ETFIL, 2005). Esta fuente retrospectiva recoge las trayectorias formativas y laborales entre los años 2001 y 2005 de 45.000 jóvenes, y es el resultado de un acuerdo de colaboración entre el Instituto Nacional de Estadística (INE), los Ministerios de Educación y Ciencia, y Trabajo y Asuntos Sociales, así como el Servicio Público de Empleo Estatal (INEM). Los objetivos concretos de esta encuesta se centran en: a) el estudio de los itinerarios educativo-laborales; b) el análisis de las características de los empleos encontrados y su adecuación a la formación recibida; c) el estudio de los períodos de desempleo e inactividad tras el abandono del sistema educativo.

La ETEFIL consta de siete módulos educativos independientes dirigidos a diferentes colectivos de jóvenes. Seis de ellos se corresponden con estudiantes que en el curso 2000-2001 completaron sus estudios de Graduado en ESO, Bachillerato, ciclos de Formación Profesional de Grado Medio, ciclos de Formación Profesional de Grado Superior, cursos del Plan de Inserción Profesional (FIP) y estudios en Escuelas Taller y Casas de Oficio (ETCO). Además, se incluye un módulo dirigido a los jóvenes que, durante dicho curso, abandonan la ESO sin alcanzar el título correspondiente. El proceso de muestreo se realiza de manera independiente para cada uno de estos colectivos, lo que nos impide estudiarlos de forma conjunta, aunque sí pueden efectuarse análisis comparativos.

En este trabajo hemos utilizado los módulos correspondientes a los titulados en Ciclos Formativos de Grado Medio (CFGM) y en Ciclos Formativos de Grado Superior (CFGS) en el

año 2001<sup>6</sup>. El carácter longitudinal de la encuesta, basada en un análisis retrospectivo de la situación de los entrevistados desde que finalizaron los estudios hasta que se realizó la encuesta (abril-julio de 2005), cubre un amplio período temporal (aproximadamente de 4 años) que nos permite observar en detalle el proceso de transición al mercado de trabajo de estos titulados.

Las muestras iniciales constan de 7.628 jóvenes en el caso de los CFGM y de 11.252 para los CFGS. Hemos eliminado a aquellos jóvenes que no abandonan en el sistema educativo tras completar estos estudios (según refleja la información del fichero del calendario para el primer estado analizado<sup>7</sup>), o que indican que su prioridad a lo largo del período de la encuesta ha sido mejorar esta formación académica (según el apartado del cuestionario que recoge la opinión sobre el itinerario), ya que para estos individuos los estudios de Formación Profesional no han tenido un carácter finalista orientado a la inserción laboral. Bajo este criterio, finalmente, las muestras de análisis se corresponden con 6.296 titulados en CFGM y 7.660 en CFGS.

### **3 Análisis descriptivo de la transición al empleo**

A lo largo del estudio, la variable de interés es el tiempo que transcurre desde que el joven finaliza sus estudios profesionales y obtiene el correspondiente título hasta que consigue su primer empleo significativo (definido como un empleo de duración mínima de seis meses y con una jornada laboral superior a las 20 horas semanales). La elección de este indicador no se fundamenta sólo en la información disponible en la encuesta, sino que viene determinada por la creciente complejidad del proceso de inserción, que propicia un amplio consenso según el cual su estudio no puede limitarse a la rapidez con la que los titulados acceden al empleo, sino que deben imponerse unos criterios mínimos de calidad a dicho empleo, que lo conviertan en un indicador real del éxito alcanzado por los jóvenes en sus etapas iniciales.

De acuerdo con la tabla 1, por término medio transcurren aproximadamente nueve meses desde que el joven finaliza sus estudios de Formación Profesional hasta que encuentra el primer empleo significativo. Las diferencias según Ciclo Formativo no son muy relevantes, pero sí apreciamos diferencias en función del sexo de los titulados. En concreto, independientemente del Ciclo que hayan cursado, las jóvenes tardan como media tres meses más que los varones en acceder a dicho empleo. Por otra parte, observamos que el porcentaje de censura se sitúa en niveles muy bajos, tanto en las muestras totales como por sexo. Así, por ejemplo, sólo un 6% de

---

<sup>6</sup> En ambos colectivos se ha llevado a cabo un muestreo estratificado en dos etapas, cuyas unidades primarias fueron los centros educativos y las secundarias, los alumnos.

<sup>7</sup> El apartado C de la encuesta, denominado calendario, recoge información sobre los estados formativo-laborales en los que se encuentra el entrevistado en cada uno de los meses del período de estudio.

los jóvenes que finalizaron CFGM o CFGS en 2001 no habían encontrado su primer empleo significativo cuatro años más tarde<sup>8</sup>.

Tabla 1. Tiempo transcurrido desde la finalización de los estudios hasta la obtención del primer empleo significativo (meses).

	Ciclo Formativo Grado Medio			Ciclo Formativo Grado Superior		
	Total	Varones	Mujeres	Total	Varones	Mujeres
Duración media	8,693	7,289	10,394	9,012	7,734	10,272
Des. Estándar	12,764	11,595	13,860	13,182	12,135	14,027
Censura (%)	5,88	4,12	8,01	6,27	4,91	7,60
Nº observaciones	6.296	3.450	2.846	7.660	3.806	3.854

Fuente: Elaboración propia a partir de la ETFIL (2005).

La tabla 2 presenta la distribución agrupada en intervalos de estas duraciones en cada uno de los ciclos formativos analizados. En términos generales, cabe destacar que un alto porcentaje de jóvenes se inserta en un empleo significativo rápidamente. En concreto, el porcentaje de titulados que tardan como máximo 3 meses en acceder al empleo se sitúa en un 54% en el caso de los con Ciclos Formativos de Grado Superior y supera el 55% en el Grado Medio. Como hemos avanzado al analizar las medias, las diferencias son más acusadas si distinguimos por sexo. Por ejemplo, mientras que el 50% de las mujeres con formación profesional tardan entre 1 y 3 meses en conseguir su primer empleo significativo, entre los varones esta cifra se incrementa en diez puntos porcentuales, reflejando una clara ventaja comparativa para este colectivo. En el extremo opuesto, si en torno al 15 ó el 16% de las mujeres tarda más de 2 años en conseguir su primer empleo significativo, sólo un 10% de los varones se encuentra en la cola superior de esta distribución.

Tabla 2. Distribución porcentual de la muestra según el tiempo transcurrido hasta encontrar el primer empleo significativo, por ciclos formativos y sexo.

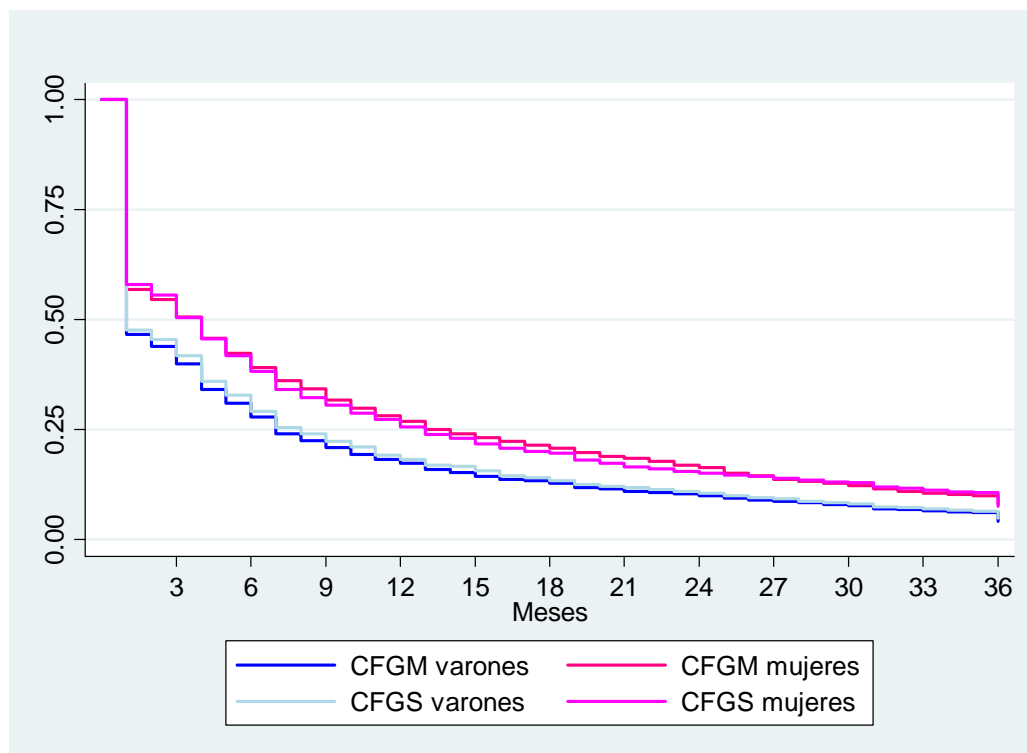
Duración	Ciclo Formativo Grado Medio			Ciclo Formativo Grado Superior		
	Total	Varones	Mujeres	Total	Varones	Mujeres
Menor a igual a 3 meses	55,29	60,12	49,44	53,85	58,22	49,53
De 4 a 6 meses	11,75	11,97	11,49	12,45	12,69	12,22
De 7 a 12 meses	11,29	10,52	12,23	11,81	10,90	12,71
De 13 a 18 meses	5,23	4,52	6,08	5,34	4,73	5,94
De 19 a 24 meses	3,61	2,90	4,46	3,72	2,97	4,46
Más de 24 meses	12,83	9,97	16,30	12,82	10,48	15,13
Nº observaciones	6296	3450	2846	7660	3806	3854

Fuente: Elaboración propia a partir de la ETFIL (2005).

<sup>8</sup> Según los datos del Módulo de Transición de la Educación al Mercado Laboral (INE, 2001) relativa a la década de los noventa, en torno al 40% de los titulados en FPI o FPII declara no haber encontrado un empleo significativo desde que finaliza sus estudios hasta el momento de la entrevista en el año 2000. No obstante, es preciso señalar que el diseño del Módulo y la forma de obtener la información es diferente a la de la ETFIL, por lo que los datos no son directamente comparables.

Como es habitual cuando se analizan datos de duración, a continuación se analiza la función de supervivencia empírica (Kaplan y Meier, 1958)<sup>9</sup>. En concreto, el gráfico 1 muestra el perfil de las funciones de supervivencia para los distintos colectivos en función del Ciclo cursado y el sexo y la tabla 3 especifica los valores alcanzados por estas funciones para algunas duraciones específicas.

Gráfico 1. Funciones de supervivencia (Kaplan-Meier) según ciclo formativo y sexo



Las tasas estimadas confirman que la transición al empleo significativo muestra un comportamiento homogéneo entre los CFGM y los CFGM, mientras que se detectan diferencias importantes entre varones y mujeres. Por ejemplo, mientras que tres meses después de su salida del sistema educativo el 50% de las mujeres aún no ha registrado ninguna experiencia laboral significativa, esta cifra desciende al 40% en el caso de los varones. Por el contrario, si un 4% de los varones con CFGM tarda más de 3 años en encontrar un empleo significativo, en el caso de las mujeres esta cifra se duplica, alcanzando el 8%. En el caso de los CFGS estos porcentajes son del 4 y del 8%, respectivamente.

<sup>9</sup> La función de supervivencia empírica recoge, para cada duración “t”, la probabilidad de que un joven que lleva al menos “t” meses sin acceder al primer empleo significativo, permanezca en esa situación.

Tabla 3. Porcentaje de individuos que continúan sin empleo significativo después de “t” meses de la salida de la finalización de sus estudios.

	3 meses	6 meses	9 meses	12 meses	18 meses	24 meses	30 meses	36 meses
<b>CFGM</b>								
Todos	44,71	32,96	25,79	21,66	16,44	12,83	9,78	5,88
Varones	39,88	27,91	20,90	17,39	12,87	9,97	7,71	4,12
Mujeres	50,56	39,07	31,73	26,84	20,77	16,30	12,30	8,01
<b>CFGS</b>								
Todos	46,15	33,69	26,46	21,88	16,54	12,82	10,60	6,27
Varones	41,78	29,09	22,33	18,18	13,45	10,48	8,20	4,91
Mujeres	50,47	38,25	30,54	25,53	19,59	15,13	12,97	7,60
<b>Total</b>								

Fuente: Elaboración propia a partir de la ETFIL (2005).

#### 4 Especificación econométrica

El estudio descriptivo previo se completa en este apartado con un análisis econométrico causal que introduce variables independientes para explicar el tiempo que transcurre desde que los jóvenes finalizan sus estudios profesionales hasta que acceden a un primer empleo significativo. En la encuesta esta duración se mide en meses, de manera la metodología econométrica adecuada se basa en la especificación de modelos de duración en tiempo discreto. En concreto, vamos a considerar un modelo *log-log complementario*, que constituye la representación discreta del modelo de riesgos proporcionales. Este modelo puede considerarse como una secuencia de modelos de elección discreta sobre la población que permanece sin encontrar un empleo significativo en cada duración (Kiefer, 1988; Narendranathan y Stewart, 1993; Jenkins, 1995). La función de riesgo puede expresarse a partir de la siguiente expresión<sup>10</sup>:

$$h(t, x(t)) = 1 - \exp(-\exp(\beta_0(t) + x(t)\beta_1(t)))$$

donde  $\beta_0(t)$  es la función de riesgo base, la cual depende de t, es común para todos los individuos y se modeliza mediante variables ficticias mensuales;  $x(t)$  es un vector que incluye variables explicativas asociadas al joven así como las variables ficticias que reflejan las condiciones de los mercados locales; y  $\beta_1(t)$  recoge el efecto neto de cada una de las variables explicativas sobre la tasa de salida al empleo significativo<sup>11</sup>.

Aunque estimamos un modelo de salida al empleo desde el sistema educativo en forma reducida, el modelo clásico de búsqueda de empleo (Mortensen, 1977) puede ser apropiado para

<sup>10</sup> El modelo alternativo sería el *logístico*, aunque en la práctica ambas especificaciones suelen arrojar resultados similares, ya que el modelo logístico converge al *log-log complementario* cuando los valores de la función de riesgo son muy bajos (Jenkins, 2005, p. 44).

<sup>11</sup> La literatura sobre modelos de duración en tiempo discreto (Heckman y Singer, 1984; Lancaster, 1990) ha puesto de manifiesto las importantes consecuencias derivadas de no tener en cuenta en esta especificación de la función de salida la posible heterogeneidad individual inobservable. En nuestro caso, hemos encontrado problemas de convergencia al incluir en las estimaciones dicha heterogeneidad, impidiéndonos disponer en este momento de los resultados definitivos bajo esta especificación, lo que nos lleva a revisar minuciosamente las variables explicativas del modelo.



fundamentar la selección de las variables explicativas del mismo. Así, dado que la teoría de la búsqueda se centra la influencia de la propia duración de la búsqueda y de la renta disponible del desempleado, es natural considerar entre las variables independientes variables ficticias mensuales que recojan la dependencia de la duración hasta la obtención del primer empleo significativo y el máximo nivel de estudios de los padres como *proxy* de la renta familiar. Al mismo tiempo, también se utiliza una medida predeterminada de la educación pasada de los jóvenes, como la familia profesional en la que se especializó en sus estudios de formación profesional<sup>12</sup> y, dado que el especial diseño de la base de datos utilizada lo permite. Además, se incluyen dos indicadores de su historia laboral previa, el número de empleos no significativos ocupados y la satisfacción declarada acerca de las prácticas profesionales realizadas durante el período de formación académica. Por otra parte, y utilizando la riqueza informativa de la ETFIL en sus apartados sobre valores laborales y opinión sobre el itinerario, se han diseñado varias variables cualitativas de interés. En primer lugar, y a partir de la puntuación subjetiva que el joven otorga a distintas facetas de su vida, recogemos tres ficticias que indican si la máxima valoración se corresponde con el trabajo, con la familia o con otros aspectos vitales (tales como el ocio, la participación social, o la formación extra-académica). A continuación, las siguientes ficticias indican si a lo largo del período analizado (transición escuela-trabajo) la prioridad del joven ha sido acceder a cualquier empleo o por el contrario, se ha centrado en obtener un empleo de calidad (en términos de duración o de adecuación) o en organizar su vida fuera del trabajo. Estos indicadores recogen, en cierta medida, las expectativas profesionales de los jóvenes, dado que esas valoraciones pueden determinar decisiones que modifican su capital humano y determinan su capacidad de búsqueda de empleo. Además, el modelo incluye variables ficticias regionales como *proxies* de los mercados locales que intentan captar la distinta tasa de llegada de ofertas de trabajo de acuerdo con la zona en la que reside el joven. Finalmente, el modelo controla por características personales del joven, como el sexo y la edad de finalización de los estudios profesionales<sup>13</sup>.

La tabla A.1 del Anexo muestra la descripción estadística de las variables explicativas utilizadas, por ciclos formativos. En términos generales, no se aprecian grandes diferencias entre las características personales, laborales ni de valoración personal de los dos jóvenes que integran ambos grupos. No obstante, y como era de esperar, se observa que los jóvenes graduados en CFGS finalizan sus estudios con mayor edad (aproximadamente un año después),

---

<sup>12</sup> Se ha utilizado la clasificación de familias profesionales y niveles de cualificación recogida en el Catálogo Nacional de cualificaciones Profesionales (CNCP) del Instituto Nacional de Cualificaciones Nacionales (INCUAL, [http://www.educacion.es/educa/incual/ice\\_incual.html](http://www.educacion.es/educa/incual/ice_incual.html)).

<sup>13</sup> Inicialmente, consideramos la posibilidad de introducir como variables explicativas del modelo la realización de cursos de FIP, de informática o de idiomas, pero hemos descartado esta opción por considerar que podían ser el resultado de decisiones endógenas. Además, con la excepción del primer tipo de cursos, la encuesta no nos permite conocer si el joven realizó estos estudios antes o después de acceder al primer empleo significativo.

siendo además, la proporción masculina en este último grupo ligeramente mayor que la femenina. En cuanto a las familias de estudios más solicitadas y, aunque existen algunas diferencias, la de Administración y Gestión es la más numerosa en ambos ciclos (con un 18% aproximadamente de jóvenes). A continuación, destacan las familias de Sanidad y Electricidad y Electrónica en los ciclos medios (con un 12% en ambos casos), y de Informática (un 13%) en la titulación superior. En cuanto a la educación de los padres, es importante destacar que la mayoría sólo tiene una titulación básica o inferior (60%), aunque entre los jóvenes con CFGS este porcentaje se reduce ligeramente. Por lo que respecta a las cuestiones relativas a la valoración subjetiva de distintos aspectos laborales y vitales, cabe destacar que en torno al 80% de los titulados se muestra satisfecho o muy satisfecho con las prácticas en centros de trabajo realizadas durante su período formativo. Por otra parte, parece que los jóvenes valoran más la familia que el trabajo, aunque, al mismo tiempo, la mayoría declara que su prioridad durante los últimos años ha sido conseguir un empleo estable (en torno al 50% en ambas titulaciones) o adecuado (25%).

## **5 Resultados del modelo de duración**

La tabla 4 muestra los resultados de la estimación del modelo de riesgos proporcionales en tiempo discreto que explica la transición desde el sistema educativo hacia el primer empleo significativo, distinguiendo entre el colectivo de jóvenes titulados en ciclos formativos medios y en superiores.

De forma global, si comparamos ambas titulaciones, no se aprecian importantes diferencias en los coeficientes de las variables explicativas consideradas, a excepción de los asociados a las variables ficticias que recogen las distintas familias profesionales. Así, en términos medios, se confirma la tendencia obtenida en el análisis descriptivo previo, que indicaba que los varones encuentran más rápidamente su primer empleo significativo, independientemente del tipo de ciclo realizado.

En cuanto a la edad con la que el joven obtiene su titulación, los resultados indican que ésta mantiene una relación cóncava con la tasa de salida al empleo significativo en los CFGM. En particular, se obtiene que cuanto mayor es el joven mayor es la probabilidad instantánea de encontrar un empleo significativo, pero a partir de los 21 años la probabilidad de recibir una oferta con un empleo significativo y/o aceptarla se reduce. De esta forma, parece que inicialmente la edad aparece como un indicador de madurez que favorece el proceso de búsqueda de empleo. Sin embargo, si el joven tarda demasiado en finalizar sus estudios, el empresario puede interpretarlo como una señal negativa, reduciéndose, de esta manera, las ofertas recibidas y alargándose por tanto, el período de transición al empleo.

Atendiendo a los resultados obtenidos para las distintas familias profesionales, a pesar de que existen diferencias según el nivel educativo de los ciclos formativos (grado medio o superior)<sup>14</sup>, se detectan unos rasgos comunes en ambos colectivos que se pueden resumir en los siguientes puntos: en primer lugar, se observa que el nivel de cualificación asociado a la familia profesional (según el INCUAL) no determina por sí sólo el acceso al empleo, sino que este depende en mayor medida de la familia profesional concreta de que se trate; en segundo lugar, los efectos de estas ramas educativas son más relevantes en el ciclo formativo superior (en el que sólo se estiman coeficientes no significativos en cuatro de las ramas); por último, los efectos significativos obtenidos son, mayoritariamente positivos respecto a la familia de Administración y Gestión que es la categoría de referencia, es decir, el haber cursado una especialidad profesional diferente a ésta incrementa, en términos generales, la probabilidad de empleo significativo.

De forma más detallada, observamos que en ambos ciclos educativos el grupo de familias profesionales que garantizan una inserción más rápida estaría formado por Edificación (la mejor situada en CFGM), Instalación y Mantenimiento (la mejor situada en CFGS), Madera, Mueble y Corcho, Industrias Alimentarias, Transporte y Mantenimiento, Hostelería y Turismo, Fabricación Mecánica y Electricidad y Electrónica. En los estudios de grado superior se suman a este grupo, si bien a bastante distancia y en este orden, las ramas de Química, Comercio y Marketing e Informática. Si miramos la cara opuesta, es decir las ramas en peor situación relativa que Administración y Gestión, encontramos los estudios que se corresponden con la Imagen Personal en el caso de los estudios secundarios (CFGM) o con la Sanidad, los Servicios Socioculturales, las Actividades Físicas y Deportivas, la Artesanía, la Seguridad y el Medio Ambiente e Imagen y comunicación en los estudios superiores no universitarios (CFGS).

Por otro lado, los jóvenes cuyos padres poseen estudios superiores a los básicos tienen menos probabilidad instantánea de encontrar un empleo significativo. El efecto de esta variable refleja un incremento en los niveles de exigencia (salario de reserva) de los jóvenes con familias con mayor nivel educativo (y presumiblemente, mayor renta familiar), que supera al posible efecto en las ofertas recibidas de las influencias y contactos familiares, que serán más importantes en los niveles educativos más elevados.

En cuanto a la experiencia laboral previa, nuestros resultados indican que el paso por empleos no significativos (con jornadas inferiores a las 20 horas semanales y/o cortas duraciones) no facilita el acceso a un empleo de mayor calidad sino que, por el contrario, reducen esta probabilidad. Una primera interpretación de este resultado en línea con la teoría de

---

<sup>14</sup> A pesar de nuestro interés en presentar de forma homogénea las familias profesionales para los dos colectivos considerados, no se han podido incluir las mismas familias profesionales en ambos casos, dado el escaso número de observaciones existentes o la ausencia total de datos en algunas categorías.

la búsqueda sugiere que los jóvenes realizan una búsqueda de empleo más eficiente desde el paro que desde la ocupación, ya que, en principio, no existen razones para pensar que estos jóvenes con experiencia previa (aunque sea en empleos precarios) resulten menos atractivos para los empresarios que sus congéneres con el mismo nivel educativo. Sin embargo, esta segunda posibilidad cobraría fuerza en un mercado laboral como el actual caracterizado por una marcada dualidad. En este contexto, los jóvenes que viven sus primeras experiencias laborales en puestos inestables y de baja calidad del sector secundario, se enfrentan a grandes dificultades para salir del mismo a pesar de poseer estudios profesionales secundarios postobligatorios o de nivel superior. Bajo este razonamiento, bastante desalentador, las experiencias iniciales de baja calidad se convertirían en una señal de escasa productividad y en un obstáculo para que los jóvenes mejoren su situación laboral a corto o medio plazo.

Paralelamente, si atendemos a las prácticas realizadas durante el periodo de estudios, comprobamos que cuanto más satisfecho se muestre el joven con dichas prácticas, mayor será su tasa de salida al empleo significativo.

Las siguientes variables recogen la valoración personal que el joven realiza sobre ciertos aspectos vitales, así como sus prioridades a lo largo del itinerario que abarca la encuesta. Esta información subjetiva de la ETEFIL la convierten en una fuente especialmente atractiva y original que permite aportar nuevos matices al análisis del proceso de inserción laboral, incorporando la influencia de las propias actitudes o expectativas. Los resultados obtenidos en los indicadores cualitativos descritos en la sección anterior indican, en primer lugar, que los jóvenes que otorgan una mayor puntuación al trabajo o a la familia en comparación con otras facetas de la vida como pueden ser el tiempo de ocio, la participación social o la formación extraacadémica realizan una transición al empleo significativo más rápida. Puede sorprendernos que el mayor efecto y significatividad se corresponda con la máxima puntuación a la familia. Para interpretar debidamente este resultado necesitaríamos información adicional no disponible en la encuesta, relativa a la familia de origen del joven (renta, situación laboral de sus miembros, número de hermanos), así como a su posible emancipación, la convivencia con una pareja o la existencia de hijos. Sólo así podemos saber si el joven debe hacer frente a responsabilidades familiares, en cuyo caso una mayor valoración de esta institución conllevaría lógicamente una búsqueda de empleo más eficiente. En segundo lugar, si atendemos a las prioridades concretas del joven a lo largo del itinerario (2001-2005), en los dos tipos de ciclos formativos, los titulados que se han mostrado más exigentes y se han centrado en la búsqueda de un empleo estable, presentan mayores tasas de inserción (transición al empleo significativo) que aquellos cuyo objetivo ha sido encontrar cualquier empleo o incluso, un empleo adecuado. Por su parte, los jóvenes cuya prioridad ha sido organizar su vida fuera del trabajo también presentan mayores tasas de salida al empleo, de manera que esta prioridad, que en principio es

bastante amplia y algo ambigua, parece corresponderse con una búsqueda de empleo más eficiente, quizás porque refleja una mayor madurez personal o la existencia de responsabilidades familiares a las que ya aludíamos previamente.

Por último, en relación a las variables locales, se aprecia que los jóvenes que han cursado estudios en las comunidades de Canarias, Cantabria, Castilla y León o Murcia no muestran un comportamiento diferenciado con respecto a los andaluces, mientras los que estudiaron en Asturias, Extremadura o Galicia se encuentran en una situación de desventaja, con menores tasas de salida al empleo significativo, y el resto de comunidades reflejan unos coeficientes positivos y por tanto, una inserción al empleo significativo más rápida.

Para finalizar, las estimaciones por sexo se presentan en la tabla 5. Aunque los resultados obtenidos han de ser tomados con cierta cautela por el reducido número de observaciones en algunas celdas, en términos generales vuelven a confirmar la existencia de comportamientos diferenciales. Así, en la muestra de mujeres, la educación de los padres, la valoración que realizan de la familia y el trabajo y prácticamente todas las variables asociadas a familias profesionales en el ciclo medio dejan de tener un efecto explicativo. En cuanto a los varones, lo más destacable es el grupo formado por las seis familias profesionales que, en ambos ciclos, garantizan el acceso más rápido al empleo (frente a Administración y Gestión tomada como referencia): Hostelería y Turismo, Instalación y Mantenimiento, Seguridad y Medio Ambiente, Transporte y Mantenimiento, Electricidad y Electrónica y Fabricación Mecánica.

Tabla 4. Estimación del modelo en tiempo discreto explicativo del acceso al primer empleo significativo

Variables	Ciclo Grado Medio		Ciclo Grado Superior		
	Coefficientes	p-valor	Coefficientes	p-valor	
<i>Características personales</i>					
Varón	0,1631	0,00	0,1186	0,00	
Edad finalización estudios	0,6295	0,00	0,3105	0,28	
Edad finalización estudios <sup>2</sup>	-0,0150	0,00	-0,0062	0,35	
<i>Familias Profesionales</i>					
	<i>INCUAL</i>				
Activ. Agrarias, Marítimo y Pesquero	1	0,1401	0,12	0,0787	0,46
Actividades Físicas y deportivas	1	0,0456	0,67	-0,1517	0,08
Industrias Alimentarias	1	0,3364	0,00	0,2406	0,04
Fabricación Mecánica	2	0,2371	0,00	0,1996	0,00
Imagen Personal	2	0,1808	0,00	0,0972	0,18
Química	2	-0,0567	0,52	0,1780	0,02
Sanidad	2	-0,0032	0,95	-0,1161	0,03
Seguridad y Medio Ambiente	2			-0,3055	0,00
Electricidad y Electrónica	3	0,2285	0,00	0,2475	0,00
Instalación y Mantenimiento	3	0,3836	0,00	0,7031	0,00
Transporte y Mantenimiento	3	0,3237	0,00	0,2744	0,00
Artes Gráficas	4	-0,0686	0,42	0,0777	0,45
Imagen y comunicación	4	-0,0391	0,68	-0,3796	0,00
Edificación	4	0,5794	0,00	0,2664	0,00
Informática	4			0,0983	0,04
Madera, Mueble y Corcho	4	0,3369	0,00	0,3294	0,02
Textil	4	0,1734	0,23	-0,1136	0,48
Admon y Gestión (referencia)	5				
Comercio y Marketing	5	-0,0734	0,24	0,1155	0,06
Hostelería y Turismo	5	0,2460	0,00	0,1782	0,01
Servicios Socioculturales	5			-0,1300	0,02
Artesanía, vidrio y Cerámica	5	-0,2253	0,03	-0,2071	0,00
<i>Máximo nivel estudios padres</i>					
Titulación básica o inferior (referencia)					
Más que titulación básica		-0,1066	0,00	-0,0939	0,00
No consta		-0,0845	0,02	-0,0477	0,24
<i>Experiencia profesional previa</i>					
Número de empleos no significativos					
Sin prácticas o poco o nada satisfecho		-0,5680	0,00	-0,6471	0,00
Satisfecho		-0,1693	0,00	-0,1434	0,00
Satisfecho		-0,1356	0,00	-0,1734	0,00
Bastante o muy satisfecho (referencia)					
<i>Valores</i>					
Trabajo lo más importante		0,0750	0,06	0,0083	0,82
Familia lo más importante		0,1454	0,00	0,0715	0,04
Otros (ocio, partic. social o formación extra) (ref.)					

Tabla 4. Estimación del modelo en tiempo discreto explicativo del primer empleo significativo. Toda la muestra (continuación)

<b>VARIABLES</b>	<b>Ciclo Grado Medio</b>		<b>Ciclo Grado Superior</b>	
	<b>Coefficientes</b>	<b>p-valor</b>	<b>Coefficientes</b>	<b>p-valor</b>
<i>Prioridad durante últimos años</i>				
Emplearse	-0,3982	0,00	-0,3386	0,00
Empleo adecuado	-0,1416	0,00	-0,1113	0,00
Empleo estable (referencia)				
Organizar vida fuera del trabajo	0,0239	0,60	0,0893	0,03
Otra prioridad	-0,1983	0,00	-0,1720	0,00
<i>Comunidad Autónoma</i>				
Andalucía (referencia)				
Aragón	0,3346	0,00	0,4729	0,00
Asturias	-0,1953	0,03	0,0203	0,79
Baleares	0,4676	0,00	0,6207	0,00
Canarias	0,0221	0,84	0,2974	0,01
Cantabria	0,0641	0,56	0,0198	0,85
Castilla la Mancha	0,1857	0,03	0,1817	0,07
Castilla y León	0,0562	0,43	0,1682	0,02
Cataluña	0,2342	0,00	0,5185	0,00
Extremadura	-0,1834	0,03	-0,0931	0,39
Galicia	-0,1389	0,09	0,0258	0,70
La Rioja	0,4475	0,01	0,2321	0,12
Madrid	0,2771	0,00	0,5240	0,00
Murcia	0,0110	0,91	0,1860	0,06
Navarra	0,2516	0,01	0,5355	0,00
País Vasco	0,2333	0,00	0,3392	0,00
Comunidad Valenciana	0,3048	0,00	0,4411	0,00
Total de observaciones (mes-individuo)	50.699		63.161	
Total de individuos	6.296		7.660	
Loglikelihood	13.347,724		16.182,575	

Fuente: Elaboración propia a partir de la ETFIL (2005).

Tabla 5. Estimación del modelo en tiempo discreto explicativo del primer empleo significativo por sexo

Variables	CFGS				CFGS			
	V		M		V		M	
	Coef.	p-valor	Coef.	p-valor	Coef.	p-valor	Coef.	p-valor
<i>Características personales</i>								
Edad finalización estudios	0,7985	0,01	0,6669	0,02	0,1340	0,72	0,5947	0,18
Edad finalización estudios <sup>2</sup>	-0,0195	0,01	-0,0154	0,03	-0,0019	0,82	-0,0128	0,21
<i>Familias profesionales</i>								
Act. Agrarias, Marítimo y Pesquero	0,2196	0,04			0,2334	0,07		
Actividades Físicas y deportivas	0,3514	0,01			-0,0835	0,47		
Industrias Alimentarias	0,6260	0,00	0,1732	0,19				
Fabricación Mecánica	0,3579	0,00			0,3013	0,00		
Imagen Personal			0,1264	0,05			0,0469	0,54
Química	0,1679	0,25	-0,1710	0,13	0,2661	0,06	0,0876	0,36
Sanidad	0,0862	0,53	-0,0531	0,33	-0,2105	0,11	-0,1624	0,01
Electricidad y Electrónica	0,3728	0,00			0,3376	0,00		
Instalación y Mantenimiento	0,5040	0,00			0,7560	0,00		
Transporte y Mantenimiento	0,4354	0,00			0,3523	0,00		
Artes Gráficas	0,0264	0,82	-0,0919	0,51	0,2551	0,07		
Imagen y comunicación	-0,0439	0,75	0,0299	0,82	-0,2823	0,00	-0,3869	0,00
Edificación					0,3370	0,00	0,2234	0,07
Informática					0,1800	0,01	0,0592	0,45
Madera, Mueble y Corcho	0,4573	0,00						
Artesanía, vidrio y Cerámica	-0,0040	0,98			-0,2003	0,13	-0,1982	0,02
Admon y Gestión (ref.)								
Comercio y Marketing	-0,0524	0,65	-0,0774	0,30	0,1781	0,11	0,1003	0,19
Hostelería y Turismo	0,5867	0,00	0,0102	0,92	0,3793	0,00	0,0886	0,25
Servicios Socioculturales							-0,2049	0,00
Seguridad y Medio Ambiente					-0,1547	0,23	-0,4147	0,00
Otros	0,4378	0,01	-0,1541	0,09	0,2446	0,02	-0,0625	0,38
<i>Máximo nivel estudios padres</i>								
Titulación básica o inferior (ref.)								
Más que titulación básica	-0,1677	0,00	-0,0327	0,51	-0,1262	0,00	-0,0491	0,21
No consta	-0,1486	0,00	-0,0065	0,91	-0,0577	0,31	-0,0118	0,84
<i>Experiencia profesional previa</i>								
Número empleos no significativos	-0,6193	0,00	-0,5346	0,00	-0,6892	0,00	-0,6269	0,00
Sin prácticas o poco o nada satisfecho	-0,1195	0,03	-0,2188	0,00	-0,1615	0,00	-0,1117	0,02
Satisfecho con prácticas	-0,1509	0,00	-0,1232	0,01	-0,1183	0,00	-0,2304	0,00
Bastante o muy satisfecho con pr. (ref.)								
<i>Valores</i>								
Trabajo lo más importante	0,1386	0,01	-0,0104	0,87	0,0476	0,33	-0,0625	0,24
Familia lo más importante	0,1504	0,00	0,1425	0,02	0,1379	0,00	-0,0246	0,64
Otros (ocio, soc. o for extra) (ref.)								
<i>Prioridad en los últimos años</i>								
Emplearse	-0,2608	0,00	-0,4899	0,00	-0,4150	0,00	-0,2481	0,00
Empleo adecuado	-0,1349	0,00	-0,1605	0,00	-0,1654	0,00	-0,0546	0,18
Empleo estable (ref.)								
Organizar vida fuera del trabajo	0,0898	0,14	-0,0472	0,51	0,1227	0,04	0,0775	0,20
Otra prioridad	-0,1798	0,01	-0,1762	0,03	-0,2793	0,00	-0,0413	0,53
<i>Comunidad Autónoma</i>								
Andalucía (ref.)								
Aragón	0,2472	0,05	0,5325	0,00	0,4551	0,00	0,4536	0,00
Asturias	-0,2727	0,02	-0,0581	0,65	0,0006	1,00	0,0465	0,67
Baleares	0,4888	0,01	0,5706	0,00	0,1469	0,56	1,0259	0,00
Canarias	0,1369	0,32	-0,1434	0,46	0,2841	0,08	0,3097	0,04
Cantabria	0,0148	0,92	0,1189	0,48	-0,1048	0,49	0,1045	0,49
Castilla la Mancha	0,2286	0,05	0,1089	0,41	0,1686	0,28	0,2407	0,08
Castilla y León	0,0923	0,34	0,0314	0,77	0,2350	0,02	0,1418	0,15
Cataluña	0,1081	0,15	0,4119	0,00	0,3333	0,00	0,7205	0,00
Extremadura	-0,0173	0,87	-0,4453	0,00	-0,2299	0,13	0,0893	0,56
Galicia	0,0172	0,88	-0,2946	0,02	0,0309	0,75	-0,0002	1,00



La Rioja	0,5414	0,04	0,4039	0,12	0,3609	0,11	0,2868	0,14
Madrid	0,1830	0,00	0,4053	0,00	0,3020	0,00	0,7489	0,00
Murcia	0,2504	0,06	-0,2011	0,15	-0,0503	0,73	0,4040	0,00
Navarra	0,2491	0,03	0,2065	0,23	0,4621	0,00	0,6745	0,00
País Vasco	0,2478	0,00	0,2087	0,05	0,2724	0,00	0,3909	0,00
Comunidad Valenciana	0,2290	0,02	0,4155	0,00	0,2794	0,00	0,6041	0,00
Total de observaciones (mes-individuo)	23.484		27.215		27.129		36.032	
Total de individuos	3.450		2.846		3.806		3.854	
Loglikelihood	-6.659		-6.610		-7.352		-8.739	

## 6 Conclusiones

El objetivo de este estudio es analizar la transición al primer empleo de calidad de los jóvenes graduados en formación profesional en España durante el período 2001-2005. Los datos proceden de una encuesta específicamente diseñada para el análisis de la transición escuela-trabajo como es la ETEFIL (2005) que, además, no ha sido utilizada hasta la fecha para este tipo de análisis. Por usar esta base de datos, el trabajo presenta, adicionalmente, otros dos aspectos de interés. Por un lado, y como resultado de la riqueza informativa de la encuesta, se han podido incorporar como factores explicativos de la inserción al empleo, indicadores que recogen las primeras experiencias laborales del joven, así como su valoración personal sobre ciertas actitudes vitales y sobre sus prioridades laborales a lo largo del itinerario. Por otro, se han podido distinguir las distintas familias profesionales de acuerdo con la clasificación del INCUAL, lo que permitirá aportar más información sobre el proceso de transición escuela-trabajo en la formación profesional.

La variable central del análisis recoge el tiempo que transcurre desde que el joven finaliza sus estudios profesionales de ciclo medio o superior en el sistema educativo y obtiene su correspondiente título hasta que consigue su primer empleo significativo (según la definición de la ETEFIL). El análisis descriptivo inicial de los datos pone de relieve que aproximadamente el 54% de estos titulados accede a un empleo significativo antes de que transcurran tres meses desde el abandono del sistema educativo, con independencia de que sus estudios hayan sido de grado medio (educación secundaria postobligatoria) de grado superior (educación superior no universitaria). Sin embargo, si atendemos al sexo, las mujeres muestran una cierta desventaja relativa. Así, por término medio, el 60% de los jóvenes varones encuentran su primer empleo significativo antes de los tres meses de la finalización de sus estudios, y en el caso de las mujeres esta cifra es descendente al 50%.

Los resultados obtenidos tras la estimación de modelos de riesgo proporcional en tiempo discreto confirman esta diferenciación por sexo, determinada, en buena medida, por las marcadas especializaciones educativas entre varones y mujeres que aún persisten en la actualidad.

Por otra parte, nuestros resultados también indican que las experiencias laborales iniciales en empleos precarios no siempre facilitan el acceso a un empleo de calidad, sino que pueden llegar a ejercer un efecto negativo, bien porque estos jóvenes realizan una búsqueda de empleo menos intensiva que los que han estado desempleados, o bien porque se encuentran atrapados en puestos del sector secundario del que difícilmente pueden escapar. En cambio, aspectos subjetivos como el estar muy satisfecho con las prácticas realizadas durante los estudios de FP, o el haber tenido como objetivo conseguir un empleo estable, sí que favorecen una inserción laboral más rápida.

#### Referencias

- Aguilar, M.I. (2005): *La inserción laboral de los jóvenes en España: un enfoque microeconómico*, Biblioteca Civitas Economía y Empresa. Colección Economía. Estudios y monografías, Madrid. Civitas Ediciones, S.L.
- Albert, C., Toharia, L. y Davia, M.A. (2008): “To find or not to find a first “significant” job”, *Revista de Economía Aplicada*, XVI, 46, 37-59.
- Albert, C., Davia, M.A. y Toharia, L. (2009): “Las trayectorias educativo-laborales de los jóvenes no universitarios”. *VII Jornadas de Economía Laboral*, Zaragoza, julio de 2009.
- Albert, C., Toharia, L. y Davia, M.A. (2009): “La transición de la educación secundaria (obligatoria y no obligatoria) al mercado laboral”, *Papeles de Economía Española*, monográfico *La Educación en España*, nº 119, 156-70.
- Blázquez, M. (2005): “Youth labour market integration in Spain: Search time job duration and skill mismatch”, *Spanish Economic Review*, 7, 191-208.
- Casquero, A., García-Crespo, D. y Navarro, M.L. (2009): “Especialización educativa e inserción laboral en España”. *Mimeo* (en evaluación).
- Corrales, H. (2006): El tránsito hacia un primer empleo significativo en la década de los noventa. Tesis Doctoral, Universidad de Valladolid. On-line: <http://www.eumed.net/tesis/2006/hch>.
- Corrales, H. y Rodríguez, B. (2005): “Las trayectorias formativo-laborales de los jóvenes con formación profesional de grado superior”, en I. Neira *et al.* (coord.): *Investigaciones de Economía de la Educación*, 3.
- Davia, M.A. (2004): *La inserción laboral de los jóvenes en la Unión Europea: un estudio comparativo de trayectorias laborales*. Consejo Económico y Social de España, Madrid.
- González Betancor, S. (2003): *Un análisis de la formación profesional específica en la isla de Gran Canaria*. Ed. Delta., Madrid.

- Heckman, J. y Singer, B. (1984): "A method for minimizing the distributional assumptions in econometric models for duration data", *Econometrica*, 52, 271-320.
- INE (2001): *Módulo de Transición de la Educación al Mercado Laboral*.
- Jenkins, S. P. (1995): "Easy Estimation Methods for Discrete-Time Duration Models", *Oxford Bulletin of Economics and Statistics*, 57 (1), 129-138.
- Jenkins, S. P. (1997): "sbe17: Estimation Methods for Discrete-Time (Grouped Duration Data) Proportional Hazard Models: PGMHAZ", *Stata Technical Bulletin*, 39, 1-12.
- Kaplan, E. y Meier, P. (1958): "Nonparametric estimation from incomplete observations", *Journal of the American Statistical Association*, 53, 457-481.
- Kiefer, N. M. (1988): "Economic duration data and hazard functions", *Journal of Economic Literature*, vol. XXVI, Junio, 646-679.
- Lancaster, T. (1990), *The econometric analysis of transition data*, Cambridge, Cambridge University Press.
- Ministerio de Educación y Ciencia (2000-2009). *Estadística de las Enseñanzas no Universitarias*.
- Mortensen, D. (1977): "Unemployment insurance and job search decision", *Industrial and Labor Relations Review*, 30, 505-517.
- Narendranathan, W. y Stewart, M. (1993): "How does the benefit effect vary as unemployment spells lengthen?", *Journal of Applied Econometrics*, 8, 361-81.

Tabla A.1. Descripción estadística de las variables explicativas del primer empleo significativo

Variables		Ciclo Grado Medio		Ciclo Grado Superior	
		Media	D.E.	Media	D.E.
<i>Características personales</i>					
Varón		0,548	0,498	0,497	0,500
Edad finalización estudios		20,201	1,463	21,529	1,204
<i>Familias Profesionales</i>					
	<i>INCUAL</i>				
Activ. Agrarias, Marítimo y Pesquero	1	0,028	0,165	0,014	0,118
Actividades Físicas y deportivas	1	0,019	0,137	0,025	0,155
Industrias Alimentarias	1	0,022	0,147	0,012	0,110
Fabricación Mecánica	2	0,057	0,231	0,042	0,200
Imagen Personal	2	0,062	0,241	0,032	0,175
Química	2	0,025	0,157	0,027	0,163
Sanidad	2	0,123	0,329	0,076	0,264
Seguridad y Medio Ambiente	2	0,000	0,000	0,027	0,163
Electricidad y Electrónica	3	0,119	0,324	0,078	0,267
Instalación y Mantenimiento	3	0,044	0,204	0,026	0,158
Transporte y Mantenimiento	3	0,092	0,289	0,046	0,209
Artes Gráficas	4	0,029	0,168	0,015	0,122
Imagen y comunicación	4	0,023	0,149	0,040	0,196
Edificación	4	0,006	0,076	0,032	0,176
Informática	4	0,000	0,000	0,126	0,332
Madera, Mueble y Corcho	4	0,030	0,172	0,008	0,088
Textil	4	0,009	0,093	0,006	0,079
Admon y Gestión	5	0,189	0,391	0,178	0,382
Comercio y Marketing	5	0,060	0,238	0,048	0,213
Hostelería y Turismo	5	0,044	0,205	0,045	0,207
Servicios Socioculturales	5	0,000	0,000	0,064	0,245
Artesanía, vidrio y Cerámica	5	0,018	0,134	0,035	0,184
<i>Máximo nivel estudios padres</i>					
Titulación básica o inferior		0,602	0,490	0,585	0,493
Más que titulación básica		0,232	0,422	0,313	0,464
No consta		0,166	0,372	0,102	0,303
<i>Experiencia profesional previa</i>					
Número empleos no significativos		0,636	1,226	0,663	1,222
Sin prácticas o poco o nada satisfecho		0,1256	0,3315	0,201	0,401
Satisfecho con práctica		0,3335	0,4715	0,276	0,447
Bastante o muy satisfecho con prácticas		0,5408	0,4984	0,523	0,499
<i>Valores</i>					
Trabajo lo más importante		0,1563	0,3632	0,161	0,368
Familia lo más importante		0,4327	0,4955	0,397	0,489
Otros (ocio, particip. Social o formación extra)		0,4111	0,4921	0,442	0,497

Tabla A.1. Descripción estadística de las variables explicativas del primer empleo significativo (continuación)

<b>VARIABLES</b>	<b>Ciclo Grado Medio</b>		<b>Ciclo Grado Superior</b>	
	<b>Media</b>	<b>D.E.</b>	<b>Media</b>	<b>D.E.</b>
<i>Prioridad durante últimos años</i>				
Emplearse	0,073	0,261	0,068	0,251
Empleo adecuado	0,224	0,417	0,280	0,449
Empleo estable	0,518	0,500	0,455	0,498
Organizar vida fuera del trabajo	0,102	0,302	0,100	0,301
Otra prioridad	0,083	0,276	0,096	0,295
<i>Comunidad Autónoma</i>				
Andalucía	0,131	0,337	0,107	0,309
Aragón	0,023	0,151	0,022	0,148
Asturias	0,029	0,168	0,032	0,176
Baleares	0,014	0,116	0,006	0,076
Canarias	0,017	0,128	0,014	0,116
Cantabria	0,017	0,127	0,015	0,121
Castilla la Mancha	0,028	0,166	0,017	0,128
Castilla y León	0,048	0,213	0,042	0,202
Cataluña	0,123	0,329	0,076	0,265
Extremadura	0,034	0,182	0,015	0,123
Galicia	0,032	0,177	0,046	0,209
La Rioja	0,006	0,075	0,007	0,085
Madrid	0,341	0,474	0,403	0,490
Murcia	0,023	0,151	0,018	0,133
Navarra	0,024	0,153	0,018	0,133
País Vasco	0,064	0,245	0,088	0,283
Comunidad Valenciana	0,046	0,210	0,074	0,262
N	6296		7660	

Fuente: Elaboración propia a partir de la ETFIL (2005).

Tabla A.2. Descripción estadística de las variables explicativas del primer empleo significativo por sexo

Variables	Ciclo Grado Medio				Ciclo Grado Superior			
	Varones		Mujeres		Varones		Mujeres	
	Media	D. E.	Media	D. E.	Media	D. E.	Media	D. E.
<i>Características personales</i>								
Edad finalización estudios	20,132	1,408	20,285	1,522	21,573	1,199	21,486	1,208
<i>Sectores de Estudios</i>								
Activ. Agrarias, Marítimo y Pesquero	0,045	0,208	0,000	0,000	0,022	0,148	0,000	0,000
Actividades Físicas y deportivas	0,021	0,145	0,000	0,000	0,034	0,180	0,000	0,000
Industrias Alimentarias	0,019	0,137	0,026	0,158	0,000	0,000	0,000	0,000
Fabricación Mecánica	0,102	0,302	0,000	0,000	0,074	0,262	0,000	0,000
Imagen Personal	0,000	0,000	0,135	0,342	0,000	0,000	0,060	0,237
Química	0,018	0,132	0,035	0,183	0,018	0,133	0,036	0,186
Sanidad	0,022	0,146	0,247	0,431	0,022	0,147	0,128	0,335
Electricidad y Electrónica	0,215	0,411	0,000	0,000	0,153	0,360	0,000	0,000
Instalación y Mantenimiento	0,079	0,270	0,000	0,000	0,051	0,219	0,000	0,000
Transporte y Mantenimiento	0,166	0,372	0,000	0,000	0,090	0,286	0,000	0,000
Artes Gráficas	0,034	0,182	0,023	0,149	0,018	0,133	0,000	0,000
Imagen y comunicación	0,021	0,142	0,025	0,157	0,051	0,221	0,029	0,169
Edificación	0,000	0,000	0,000	0,000	0,043	0,204	0,021	0,143
Informática	0,000	0,000	0,000	0,000	0,195	0,396	0,058	0,233
Madera, Mueble y Corcho	0,055	0,228	0,000	0,000	0,000	0,000	0,000	0,000
Artesanía, vidrio y Cerámica	0,022	0,146	0,000	0,000	0,022	0,148	0,047	0,213
Admon y Gestión	0,095	0,293	0,303	0,459	0,083	0,275	0,272	0,445
Comercio y Marketing	0,032	0,175	0,095	0,293	0,034	0,180	0,061	0,240
Hostelería y Turismo	0,040	0,195	0,049	0,216	0,027	0,162	0,062	0,241
Servicios Socioculturales	0,000	0,000	0,000	0,000	0,000	0,000	0,121	0,326
Seguridad y Medio Ambiente	0,000	0,000	0,000	0,000	0,024	0,154	0,030	0,171
Otras	0,015	0,121	0,064	0,244	0,039	0,194	0,074	0,261
<i>Máximo nivel estudios padres</i>								
Titulación básica o inferior	0,564	0,496	0,647	0,478	0,554	0,497	0,616	0,486
Más que titulación básica	0,245	0,430	0,216	0,412	0,339	0,474	0,287	0,452
No consta	0,191	0,393	0,136	0,343	0,107	0,309	0,098	0,297
<i>Experiencia profesional previa</i>								
Número empleos no significativos	0,582	1,175	0,701	1,283	0,615	1,184	0,710	1,257
No prácticas o poco o nada satisfecho	0,137	0,344	0,112	0,315	0,218	0,413	0,183	0,387
Satisfecho con prácticas	0,342	0,475	0,323	0,468	0,286	0,452	0,266	0,442
Bastante o muy satisfecho con prácticas	0,521	0,500	0,565	0,496	0,496	0,500	0,551	0,497
<i>Valores</i>								
Trabajo lo más importante	0,176	0,381	0,132	0,339	0,181	0,385	0,141	0,348
Familia lo más importante	0,436	0,496	0,429	0,495	0,388	0,487	0,407	0,491
Otros (ocio, part. soc. o formación extra)	0,388	0,487	0,439	0,496	0,431	0,495	0,452	0,498
<i>Prioridad en los últimos años</i>								
Emplearse	0,057	0,231	0,093	0,291	0,050	0,219	0,085	0,278
Empleo adecuado	0,223	0,416	0,225	0,418	0,274	0,446	0,286	0,452
Empleo estable	0,517	0,500	0,520	0,500	0,462	0,499	0,449	0,497
Organizar vida fuera del trabajo	0,108	0,311	0,094	0,292	0,105	0,307	0,095	0,294
Otra prioridad	0,096	0,295	0,068	0,252	0,108	0,311	0,084	0,278

Tabla A.2. Descripción estadística de las variables explicativas del primer empleo significativo por sexo (continuación)

Variables	Ciclo Grado Medio				Ciclo Grado Superior			
	Varones		Mujeres		Varones		M_CS	
	Media	D. E.	Media	D. E.	Media	D. E.	Media	D. E.
<i>Comunidad Autónoma</i>								
Andalucía	0,129	0,335	0,134	0,340	0,100	0,300	0,114	0,318
Aragón	0,025	0,157	0,021	0,144	0,024	0,153	0,021	0,143
Asturias	0,027	0,163	0,031	0,174	0,031	0,173	0,033	0,179
Baleares	0,012	0,107	0,016	0,126	0,004	0,067	0,007	0,083
Canarias	0,021	0,142	0,012	0,109	0,012	0,108	0,015	0,123
Cantabria	0,017	0,131	0,015	0,123	0,014	0,119	0,015	0,122
Castilla la Mancha	0,029	0,169	0,027	0,162	0,014	0,118	0,019	0,136
Castilla y León	0,047	0,211	0,049	0,216	0,043	0,204	0,042	0,200
Cataluña	0,124	0,330	0,122	0,328	0,074	0,262	0,078	0,268
Extremadura	0,041	0,198	0,026	0,159	0,016	0,124	0,015	0,122
Galicia	0,034	0,183	0,030	0,169	0,047	0,211	0,045	0,207
La Rioja	0,005	0,072	0,006	0,079	0,007	0,081	0,008	0,089
Madrid	0,319	0,466	0,369	0,483	0,409	0,492	0,397	0,489
Murcia	0,021	0,145	0,025	0,157	0,016	0,124	0,020	0,142
Navarra	0,030	0,171	0,016	0,126	0,018	0,134	0,018	0,133
País Vasco	0,077	0,266	0,048	0,215	0,102	0,303	0,074	0,262
Comunidad Valenciana	0,042	0,200	0,052	0,221	0,069	0,254	0,079	0,269
N	3450		2846		3806		3854	